

PŮVODNÍ NÁVOD K OBSLUZE MONTÁŽNÍ A PROVOZNÍ PŘEDPISY

CZ2019

VÝROBEK: Ponorné čerpadlo HC 32 – 0,75

Ponorné litinové čerpadlo HC 32 – 0,75 je vysoce odolné čerpadlo robustní konstrukce s dvojitou mechanickou keramickou ucpávkou chlazenou olejovou náplní s netoxickým olejem. Slouží k čerpání jak čisté, tak i mírně zkalené užitkové vody až do výšky 30 metrů. Čerpadlo je vybaveno plovákovým spínačem a tepelnou ochranou motoru.

1. spirální skříň (podstavec)
2. sací filtr
3. skříň motoru
4. víko motoru
5. rukojeť (držadlo)
6. plovákový spínač
7. přívodní kabel
8. výtlačné hrdlo G1"

Pozn. Jednotlivé díly se mohou díky technickému vývoji lišit.



ROZSAH POUŽITÍ:

Je vhodné pro použití v domácnostech, zahradnictví a zemědělství, pro sanitární účely a podobně. Například k napouštění a vypouštění bazénů, čerpání jímek, odvodňování sklepů, čerpání vody ze studní, nádrží, kde je potřeba větší dopravní výška (až 30 m). Je také vhodné pro zavlažování a postřiky.. Čerpadlo je určeno pro čerpání kapalin o teplotě +3 až +35 stupňů celsia

Konstrukce čerpadla umožňuje bez jakýchkoliv škodlivých následků i zcela uzavřít na kratší čas (do 5 minut) výtlač čerpadla

Pokud to tlakové poměry umožňují - je možné toto čerpadlo použít také v systému automatického provozu s akumulací nádobou nebo systému dynamické kontroly chodu (např: hydro kontrol a podobně).

Není vhodné k trvalému provozu (například umělé potůčky, vodopády, vodotrysky), k čerpání chemických produktů, potravin, slané vody a vody obsahující pevné částice.



UPOZORNĚNÍ:

Použití jakýmkoliv jiným způsobem než uvádí výrobce je v rozporu s určením stroje! Tento stroj musí být provozován pouze osobami, jež dobře znají jeho vlastnosti a jsou obeznámeny s příslušnými předpisy jeho provozu. Jakékoliv svévolné změny provedené na tomto stroji bez svolení, zbavují výrobce zodpovědnosti za následné škody nebo zranění! Pokud charakter stroje umožňuje jeho použití i k jiným účelům, které nejsou vyjmenovány v jeho určení nebo zakázaných činnostech, je uživatel povinen (pokud chce tuto činnost provádět) toto konání konzultovat s výrobcem.



BEZPEČNOSTNÍ POKYNY:

Před spuštěním čerpadla je třeba se **důkladně seznámit s celým** návodem k použití.

1. Před použitím čerpadla důkladně zkontrolujte kabel, vidličku a plovák, zda nejsou poškozeny. V případě jakéhokoliv poškození čerpadlo nepoužívejte a s svěťte jej odbornému servisu.
2. Čerpadlo nikdy nepoužívejte k čerpání agresivních, zápalných a výbušných kapalin.

3. Čerpadlo nikdy nezavěšujte ani s ním nemanipulujte za přívodní kabel.
4. Čerpadlo vždy zapojte pouze do řádně zapojené zásuvky s ochranným vodičem, jističem alespoň 10 A (popřípadě je možný 6A motorový) a proudovým chráničem Idif 30 mA, odpovídající příslušným ČSN.
5. Čerpadlo se nesmí používat v nádržích a bazénech, v kterých, nebo v jejichž ochranných pásmech se nachází osoby nebo zvířata.
6. Nikdy se nedotýkejte elektrických částí čerpadla, jsou – li Vaše ruce mokré.
7. Čerpadlo smí obsluhovat pouze osoba starší 18 let, duševně a fyzicky způsobilá (váha čerpadla je 17 kg), seznámená s návodem k použití a všeobecnými bezpečnostními předpisy.
8. Čerpadlo používejte jen pro účely, ke kterým je určeno a v souladu s návodem k použití.
9. Před jakoukoliv manipulací s čerpadlem, kabelem nebo jeho el. příslušenstvím jej vždy odpojte od el. sítě vytažením ze zásuvky.
10. Uživatel je povinen zajistit kontrolu elektrických parametrů dle ČSN 33 1610 a ČSN 33 1600 (revize).
11. V případě zjištění nesprávného chodu čerpadla nebo poškození čerpadla či jeho částí jej okamžitě odpojte od el. sítě a předejte odbornému servisu.

Tento spotřebič není určen pro používání osobami (včetně dětí, jimž fyzická, smyslová nebo mentální neschopnost či nedostatek zkušeností a znalostí zabraňuje v bezpečném používání spotřebiče, pokud na ně nebude dohlíženo nebo pokud nebyly instruovány ohledně použití spotřebiče osobou zodpovědnou za jejich bezpečnost.

Na děti by se mělo dohlížet, aby se zajistilo, že si nebudou se spotřebičem hrát.



INSTALACE ČERPADLA A UVEDENÍ DO PROVOZU:

! čerpadlo smí obsluhovat pouze osoba starší 18 let, duševně a fyzicky způsobilá (váha čerpadla je 17 kg), seznámená s návodem k použití a všeobecnými bezpečnostními předpisy !

! před instalací a zapojením čerpadla do el. sítě důkladně zkontrolujte přívodní kabel, vidličku a plovák, zda nejsou poškozeny !

! parametry zásuvky musí odpovídat údajům na štítku čerpadla (min. 6A) !

! zásuvka musí být jištěna, chráněna proudovým chráničem Idif. 30 mA a ochranný kolík řádně zapojen !

!!! před jakoukoliv manipulací odpojte čerpadlo od elektrické sítě !!!

Čerpadlo je možno položit na dno nádoby nebo zavěsit za rukojeť nade dnem pomocí přiměřeného uvazovacího prostředku jako je lanko, šňůra, řetěz a pod. (váha čerpadla je 17 kg).

V žádném případě nesmí viset na přívodním kabelu, tento nesmí být nijak mechanicky namáhán, proto věnujte péči i jeho bezpečnému uložení. Rovněž nesmí viset na výtlačné hadici.

Pokud budete využívat plovákový spínač k ovládní chodu čerpadla, musí tento mít dostatek prostoru k volnému pohybu. V případě, že plovák využívat nechcete, je nutná jeho fixace v sepnutém stavu – tedy směrem nahoru,

V případě čerpání znečištěné kapaliny, je nutné kontrolovat výtlač čerpadla, abychom včas odhalili ucpaní nebo zablokování oběžného kola či dalších částí čerpadla. Zejména je nutné kontrolovat rozběh čerpadla.

Čerpadlo nepoužívejte při teplotách pod bodem mrazu.

Upozornění: čerpadlo má dvojitou mechanickou ucpávku chlazenou olejovou náplní. K chlazení je použito cca 60g (70ml) netoxického minerálního oleje.

! v případě zjištění úniku oleje čerpadlo ihned odstavte a svěřte odbornému servisu !

Čerpadlo provozujte zcela ponořené – maximální přípustná doba provozu s vynořeným motorem je 10 minut. Pak je potřeba čerpadlo nechat 60 minut zchladnout.

POZOR: Přívodní pohyblivý kabel musí být vždy uložen tak, aby nemohlo dojít k jeho poškození o hrany a ostřejší výstupky nebo pošlapáním či přejetím popřípadě pádem předmětů. Na kabel nikdy nic nepokládejte.



ZAPNUTÍ A OBSLUHA ČERPADLA:

čerpadlo smí obsluhovat pouze osoba starší 18 let, duševně a fyzicky způsobilá (váha čerpadla je 17 kg), seznámená s návodem k použití a všeobecnými bezpečnostními předpisy (vyhláška ČÚBP Č. 48/1982 Sb.)

řádně nainstalované čerpadlo zapněte zapojením zástrčky do zásuvky – mějte vždy suché ruce

- jestliže hladina vody překročí zapínací výšku, zapne plovákový spínač čerpadlo automaticky
- když hladina vody klesne na vypínací výšku, plovákový spínač čerpadlo vypne
- plovákový spínač lze v jistém rozmezí seřizovat posouváním jeho přívodního kabelu v pogumované objímce.
- plovákový spínač je možné výjimečně v případě potřeby vyřadit z provozu jeho zajištěním (mechanickým) v sepnuté poloze, tedy směrem vzhůru (např. páskou k víku motoru). V těchto případech je třeba však dbát na to, aby čerpadlo neběželo na sucho.

ÚDRŽBA ČERPADLA:



- PŘED JAKOUKOLIV MANIPULACÍ ODPOJTE ČERPADLO OD EL. SÍŤE -

Po použití čerpadlo důkladně opláchněte čistou vodou jak na povrchu, tak i uvnitř – vodu nechte protékat přes výtlačné hrdlo. Pokud je možné, je dobré čerpadlo propláchnout spuštěním v čisté vodě. **Při běžném domácím provozu čerpadlo nevyžaduje žádnou další údržbu..**

V případě, že je čerpadlo uloženo v teplotě pod bodem mrazu, je nutné vylít z něho veškeré zbytky vody.

Při běžném používání čerpadlo nevyžaduje žádnou další údržbu.

Poznámka: víko motoru je hermeticky utěsněné, proto se jej nikdy nepokoušejte sejmout. Může dojít k porušení těsnosti. Kontrolní šroub na víku motoru slouží ke kontrole hermetičnosti čerpadla při výrobě a při případném servisu – nikdy jej proto nepovolujte ani s ním nemanipulujte.

MOŽNÉ ZÁVADY A JEJICH ODSTRANĚNÍ:

čerpadlo nezapne – není napětí v síti	- zkontrolovat zásuvku a jistič
nezapne plovákový spínač	- plovákový spínač zvednout do vyšší polohy
čerpadlo nevypíná – plovákový. spínač nemůže klesnout	- uvolnit plovákový spínač
čerpadlo nečerpá - ucpané sání nebo výtlač, nebo čerpá málo ucpaná nebo zalomená hadice	- vyčistit sání, výtlač, narovnat hadici
čerpadlo po kratší době chodu samovolně vypne - tep. pojistka vypne v důsledku přetížení nebo vysoké teploty vody	- vyčistit jímku a čerpadlo od nečistot, nepřekročit teplotu vody 35° C, zavěsit čerpadlo výše

LIKVIDACE ČERPADLA (OCHRANA ŽIVOTNÍHO PROSTŘEDÍ):

Při závěrečném vyřazení z provozu zlikvidujte čerpadlo v souladu s platnými předpisy o ochraně životního prostředí – jedná se o elektroodpad. Čerpadlo odevzdejte k likvidaci na příslušné místo,

např. sběrový dvůr nebo příslušný prodejce či dodavatel. V čerpadle je použito asi 60 gramů netoxického minerálního oleje.

!!! - NEODKLÁDEJTE MEZI DOMOVNÍ NEBO KOMUNÁLNÍ ODPAD - !!!

ZÁRUKA A REKLAMACE:

Na čerpadlo poskytujeme záruku 24 měsíců ode dne prodeje. Záruka se vztahuje na všechny výrobní a materiálové vady.

Záruka se nevztahuje na škody, které vzniknou v důsledku přirozeného opotřebení, přetěžování a použití v rozporu s návodem k použití. Je to zejména chod čerpadla na sucho, manipulace nebo zavěšení čerpadla za síťový přívod, zamrznutí čerpané kapaliny, mechanické poškození čerpadla, oběžného kola plováku a kabelu.

Rovněž se záruka nevztahuje na opotřebení oběžného kola a spirální skříně následkem nepřiměřené provozní zátěže abrazivními materiály (písek, a pod.), která vzniká v důsledku profesního použití nebo má jeho charakter (toto je pak považováno za běžné provozní opotřebení). Veškeré zásahy na čerpadle (mimo popsanych v tomto návodu) musí být provedeny v záručním servisu nebo autorizované opravě – jinak záruka zaniká.

Čerpadlo předávejte k reklamaci nebo opravě řádně vyčištěné s vyplněným záručním listem a dokladem o zakoupení.

Záruku uplatňujte u svého prodejce nebo u výrobce.

Vyřízení opravy v záruční době urychlíte značně tím, že budete kontaktovat přímo záruční servis.

Záruční i pozáruční servis zajišťuje výrobce: ALFA Expo
Jana Koziny 26
779 00 Olomouc tel: 585417 604

Technické údaje - Ponorné čerpadlo HC32 – 0,75

jmenovité provozní napětí	V AC	230
elektrický příkon	W	750
jmenovitý proud	A/AC	5,2
max. dopr. množství	l/h	8000
max. dopr. výška	m	30
max. ponor pod hladinou	m	7
max. teplota čerpané kapaliny	°C	35
výstupní hrdlo vnitřní závit	G	1"
přípojka na hadici	G	1"
max. rozměr pevných částic v kapalině	mm	0,5
délka pohyblivého přívodu	m	10
třída el. ochrany		1
el. krytí	IP	X8
hmotnost čerpadla	kg	17

Veškerá měření a určování maximálních hodnot se provádí při rovném přímém vývodu z čerpadla bez nástavce. Nástavec může některé hodnoty změnit.

ORIENTAČNÍ VÝKONOVÝ GRAF ČERPADLA

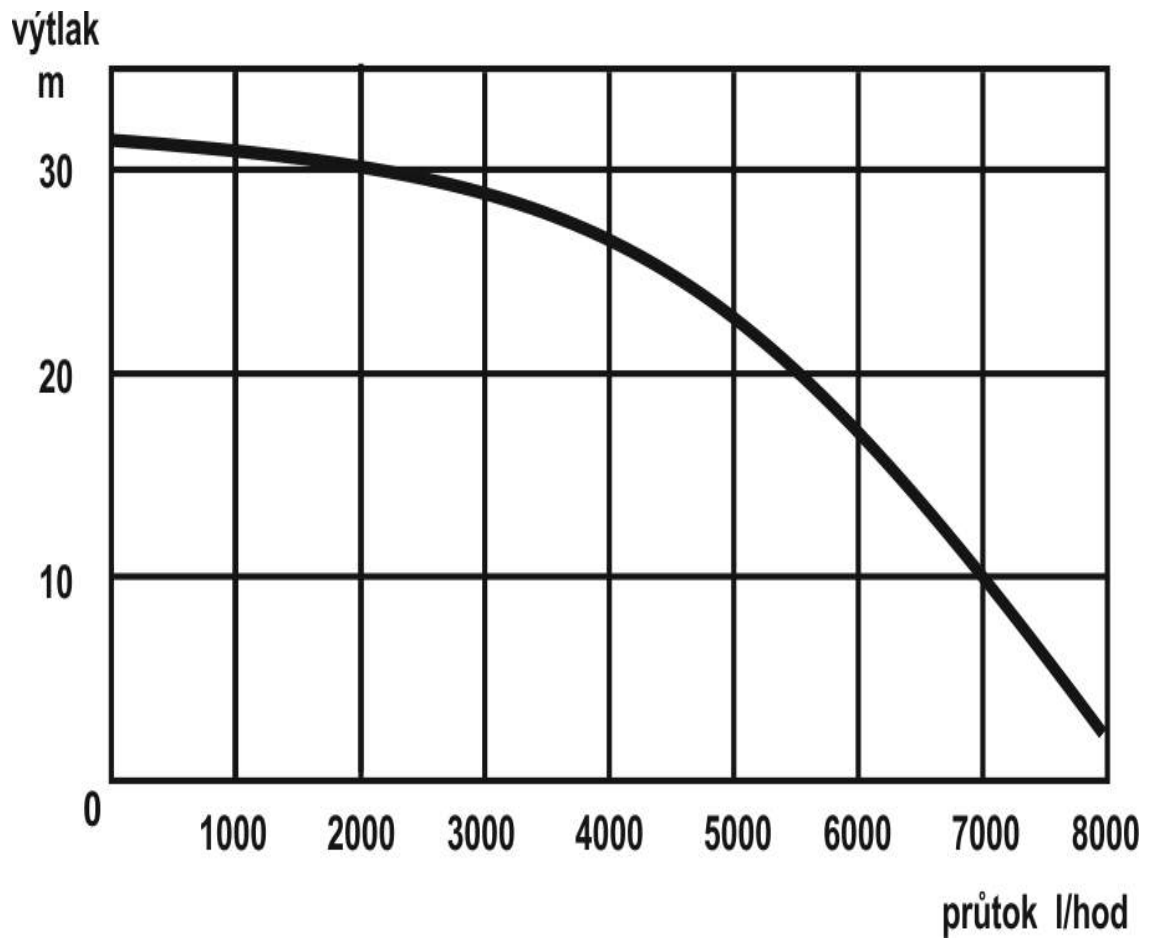
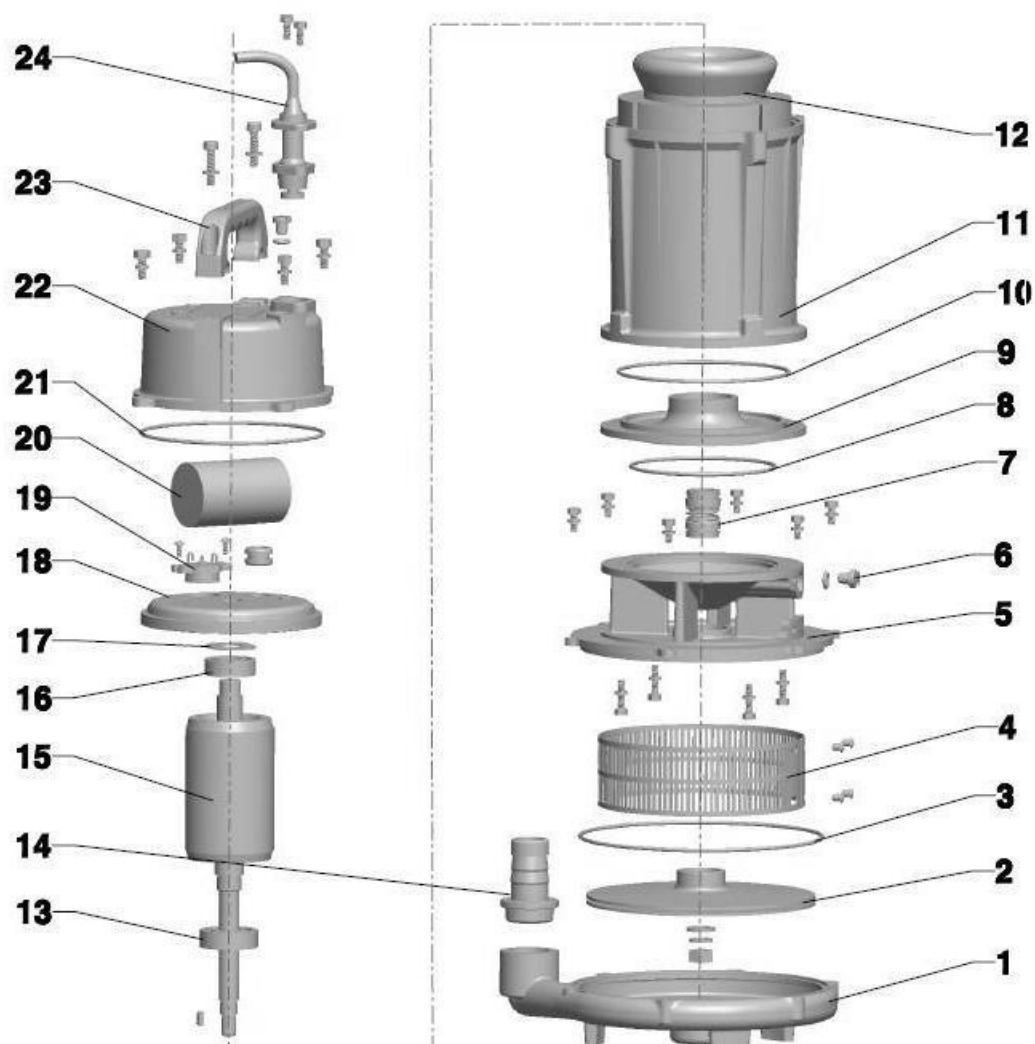


SCHÉMA ČERPADLA A SPECIFIKACE DÍLŮ



1. spirální skříň

2. oběžné kolo

3. O kroužek

4. sací síto

5. olejová komora

6. plnicí šroub oleje

7. mechanická ucpávka

8. O kroužek

9. spodní lož. víko

10. O kroužek

11. skříň motoru

12. stator

13. ložisko

14. hadičník 1"

15. rotor

16. ložisko

17. vymežovací podložka

18. horní lož. víko

19. tepelná pojistka

20. kondenzátor

21. O kroužek

22. víko motoru

23. držadlo

24. kabelová průchodka

ES PROHLÁŠENÍ O SHODĚ

Podle zákona č. 22/1997 Sb., § 13, ve znění změn vydaných ve sbírce zákonů

ZARÍZENÍ (VÝROBEK) NÁZEV: Ponorné čerpadlo
TYP: HC32 - 0,75
PROVEDENÍ (JINÁ SPECIFIKACE): QDX1,5 – 32 - -0,75TF
VÝROBCE: Ing. Jirí Houdek, Fischerova 36, 77900 Olomouc
IČO: 13627104
DIČ: CZ5901222041

Prohlašuje výhradně na svoji zodpovědnost, že níže uvedené strojní zařízení splňuje všechna příslušná ustanovení předmětných předpisů Evropských společenství:

EU 2006/42/EU – NV č. 176/2008 Sb., o technických požadavcích na strojní zařízení, ve znění NV č., NV č. 170/2011 Sb., NV č 229/2012 Sb a NV č. 320/2017 Sb. (dle přílohy II A)

EU 2014/35/EU - NV č. 118/2016 Sb. – o harmonizaci právních předpisů členských států týkajících se dodání elektrických zařízení určených pro používání v určitých mezích napětí na trh.

EU 2014/30/EU - NV č. 117/2016 Sb. – o harmonizaci právních předpisů členských států týkajících se elektromagnetické kompatibility

EU2011/65/EU - NV č. 481/2012 Sb. – o omezení používání některých nebezpečných látek v elektrických a elektronických zařízeních a podobné účely a příslušným předpisům a normám, které z těchto nařízení (směrnic) vyplývají.

Ponorné čerpadlo HC 32 – 0,75 je vysoce odolné čerpadlo robustní celolitinové konstrukce s dvojitou mechanickou keramickou ucpávkou chlazenou olejovou náplní s biologicky odbouratelným (nezávadným) olejem určené i pro těžší profesionální použití. Oběžné kolo je plastové, uzavřeného typu. Čerpadlo HC 32 slouží k čerpání jak čisté, tak i mírně zkalené vody až do výšky 30 metru. Čerpadlo je vybaveno plovákovým spínačem a tepelnou ochranou motoru.

FUNKCE

Čerpadlo HC 32 je vhodné k čerpání jak čisté, tak i mírně znečištěné vody větším převýšením – až 30 metru. Rozsah použití je velmi široký – od zásobování vodou v zemědělství, domácnostech, rekreačních objektech, hospodářstvích, zahradnictvích, čerpání jímek, odvodňování sklepu, jam, atd. Ve vodohospodářství k čištění studní atd. Čerpadlo je určeno pro čerpání kapalin o teplotě +3 až +35 stupňů celsia.

SEZNAM POUŽITÝCH TECHNICKÝCH PŘEDPISŮ A HARMONIZOVANÝCH NOREM:

ČSN EN ISO 12100, Bezpečnost strojních zařízení – Všeobecné zásady pro konstrukci – Posouzení rizika a snížení rizika, 2011.06

ČSN EN ISO 13857 Bezpečnost strojních zařízení – Bezpečné vzdálenosti k zamezení dosahu k nebezpečným místům horními a dolními končetinami.2010.06

ČSN EN ISO 4413, Hydraulika . Všeobecná pravidla a bezpečnostní požadavky na hydraulické systémy a jejich součásti , 2011.06

ČSN EN 60204-1 ED.2, Bezpečnost strojních zařízení –Elektrická zařízení strojů –Část 1: Všeobecné požadavky, 2011.04

ČSN EN 60204-1 ED.2, Bezpečnost strojních zařízení –Elektrická zařízení strojů –Část 1: Všeobecné požadavky, 2019.02

ČSN EN 60335-1, Bezpečnost elektrických spotřebičů pro domácnost a podobné účely. Všeobecné požadavky, 2010.03

ČSN EN 62233, Metody měření elektromagnetických polí spotřebičů pro domácnost a podobných přístrojů vzhledem k expozici osob , 2008.10

ČSN EN 60335-2-41 ed.2, Elektrické spotřebiče pro domácnost –Bezpečnost –Část 2-41, Zvláštní požadavky na čerpadla, 2010.09

ČSN EN 60034-1 ed.2, Točivé elektrické stroje –Část 1: Jmenovité údaje a vlastnosti. 2011.09

ČSN EN 55012-1 ed.3. ed.4, Elektromagnetická kompatibilita –Požadavky na spotřebiče pro domácnost, elektrické nářadí a podobné přístroje – Část 1: Emise, 2017.10

ČSN EN 55012-2 ed.2, Elektromagnetická kompatibilita –Požadavky na spotřebiče pro domácnost, elektrické nářadí a podobné přístroje – Část 2: Odolnost – Norma skupiny strojů, 2017.10

ČSN EN 61000-3-2 ed.4, Elektromagnetická kompatibilita (EMC)- Část 3-2, Meze – Meze pro emise harmonického proudu (zařízení se vstupním fázovým proudem do 16 A včetně), 2015.03

ČSN EN 809 + A1, Kapalinová čerpadla a čerpací soustrojí – Všeobecné bezpečnostní požadavky, 2011.12

ČSN EN 62321, Elektrotechnické výrobky- Stanovení úrovně šesti látek s omezeným používáním (olovo, rtuť, šestimocný chrom, polychlorované bifenylly, polybromované difenyly), 2017.12

ČSN EN 50581, Technická dokumentace k posouzení elektrických a elektrotechnických výrobků z hlediska omezení nebezpečných látek, 2013.06

Zvolený postup posuzování shody:

Posouzení shody za stanovených podmínek (výrobce nebo dovozce). Zákon č. 22/1997 Sb., ve znění změn, § 12 odst. 3. písmeno a)

Technickou dokumentaci sestavil ing. Petr Vrana – AKP Testing

V Olomouci
2019 - 01 - 10


Ing. Jiří HOUDEK
zástupce firmy

ZÁRUČNÍ LIST

Výrobek: Ponorné kalové čerpadlo HC 32 – 0,75

Záruku uplatňujte vždy pouze u svého prodejce nebo u výrobce.

Vyřízení opravy v záruční době urychlíte značně tím, že budete kontaktovat přímo záruční servis.

Záruční i pozáruční servis zajišťuje výrobce: ALFA Expo
Jana Koziny 26
779 00 Olomouc
tel: 585 417 604

Podmínky záruky:

Na čerpadlo poskytujeme záruku 24 měsíců ode dne prodeje.

Záruka se vztahuje na všechny výrobní a materiálové vady v souladu s ustanoveními občanského zákoníku v plném rozsahu.

Záruka se nevztahuje na škody, které vzniknou v důsledku nevhodné instalace, přirozeného opotřebení, přetěžování a použití v rozporu s návodem k použití nebo obecnými pravidly. Je to zejména chod čerpadla na sucho, manipulace nebo zavěšení čerpadla za síťový přívod, zamrznutí čerpané kapaliny, mechanické poškození čerpadla, oběžného kola plováku a kabelu (týká se i zkrácení kabelu).

Rovněž se záruka nevztahuje na opotřebení oběžného kola a spirální skříně následkem vyšší provozní zátěže abrazivními materiály (písek, kameny, šterk a pod.), která vzniká v důsledku profesního použití nebo má jeho charakter (toto je pak považováno za běžné provozní opotřebení).

Veškeré zásahy na čerpadle (mimo popsaných v tomto návodu) musí být provedeny v záručním servisu nebo autorizované opravně – jinak záruka zaniká.

Při jakémkoliv zásahu provedeném na čerpadle v záruční době mimo záruční servis je záruka ukončena!

Čerpadlo předávejte k reklamaci nebo opravě řádně vyčištěné s vyplněným záručním listem a dokladem o zakoupení.

datum prodeje

výrobní číslo

potvrzení prodejce

20042019